



GOBIERNO REGIONAL AREQUIPA
GERENCIA REGIONAL DE SALUD
RED DE SALUD AREQUIPA CAYLLOMA

BOLETIN EPIDEMIOLOGICO SEMANAL N.º 17 DEL 23/04/2023 AL 29/04/2023

CONTENIDO

SITUACIÓN DE LAS ENFERMEDADES TRANSMISIBLES

NOTIFICACIÓN CONSOLIDADA E IND

Casos IRA's

Casos Neumonía

SOB/ASMA

Casos EDA's

TRASMISIBLES:

Sarampión/ Rubéola

VIH/SIDA

Tuberculosis

COVID 19

NO TRANSMISIBLES

Diabetes

Muerte Perinatal

Muerte materna

Chagas

Accidentes de tránsito

Intoxicación órganos fosforados

**Dirección Red de Salud
Arequipa Caylloma**

**Oficina de Planeamiento,
Presupuesto y Desarrollo
Institucional-R.S.A.C.**

OFICINA DE EPIDEMIOLOGÍA

Lic. María Luz Acillo Orado

Lic. Angela Villafuerte Murguía

EQUIPO DE APOYO:

**OFICINA DE ESTADISTICA E
INFORMATICA**

2023

COBERTURA UNIVERSAL DE SALUD

La cobertura sanitaria universal significa que todas las personas pueden acceder a los servicios de salud que necesiten, cuando y donde los necesite, sin verse en dificultades económicas por ello. Lo que incluye la gama completa de servicios de salud esenciales, desde la promoción de la salud los servicios de prevención, tratamiento, rehabilitación y cuidados paliativos.

Se debe determinar las estrategias a utilizar para lograr la cobertura sanitaria universal y se debe decidir qué coberturas ofrecer en función de las necesidades de la población y de los recursos que se disponga. Sin embargo, la importancia del acceso a los servicios de salud y a la información son un derecho humano básico y universal.

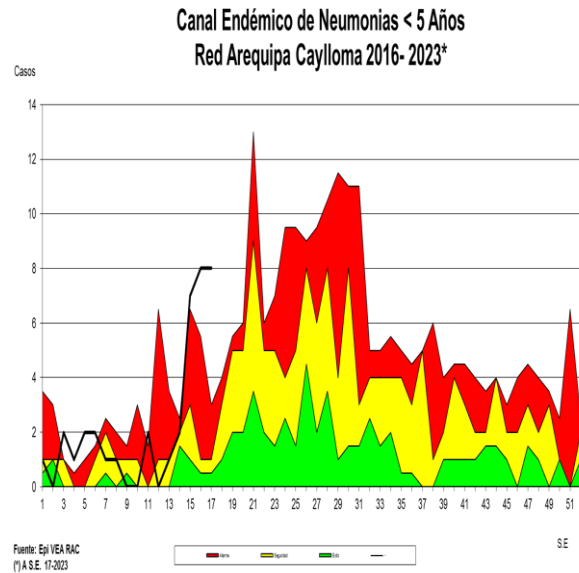
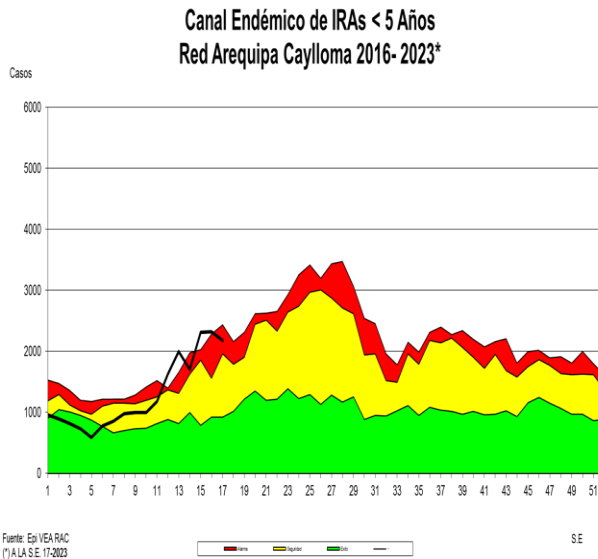
Para que la salud para todos sea una realidad es necesario que todas las personas tengan acceso a los servicios de alta calidad que velen por su salud la de su familia y comunidad, para tal fin es esencial contar con trabajadores de la salud cualificados que presten atención de calidad y centrada en la persona y con responsables políticos comprometidos con la inversión en la cobertura sanitaria universal.

La cobertura sanitaria universal se deberá basar en una sólida atención primaria de salud centrada en la persona. Los buenos sistemas de salud están arraigados en las comunidades a las que prestan los servicios de salud. Se centran no solo en la prevención y el tratamiento de enfermedades y trastornos, sino también en la colaboración para mejorar el bienestar y la calidad de vida.

La Organización Mundial de la Salud recomienda reorientar los servicios de salud hacia la atención primaria.

TENDENCIA DE LAS ENFERMEDADES BAJO VIGILANCIA EPIDEMIOLÓGICA

1. INFECCIÓN RESPIRATORIA AGUDA (I.R.A.) EN POBLACIÓN MENOR DE 5 AÑOS

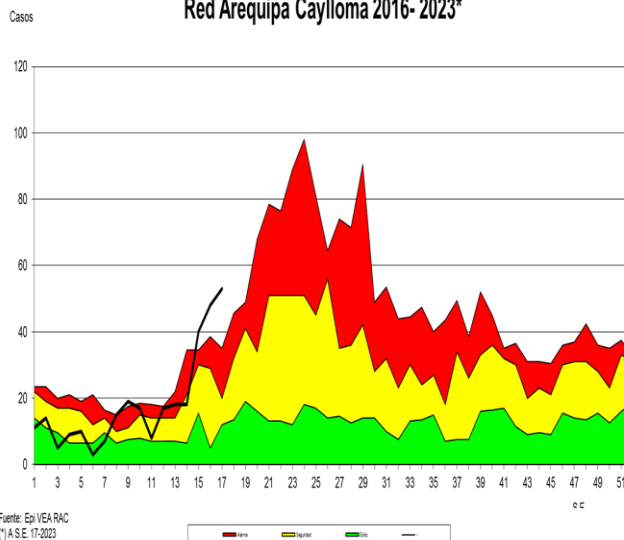


En la semana se registraron **(2180)** casos, hay disminución de casos con respecto a la semana anterior en un 6 %, los distritos con mayor notificación de casos son: Paucarpata, Cerro Colorado y Hunter. La Tasa de Incidencia es de 223.6 casos por 1000 menores de 5 años, con un total de **(21889)** casos acumulados hasta la semana epidemiológica 17. Se observa incremento de casos en 31.7 % en relación al promedio de los últimos 7 años. Según el canal endémico, nos encontramos en **zona de alarma**.

NEUMONÍA EN POBLACIÓN MENORES DE 5 AÑOS

Se notificó **(08)** casos con respecto a la semana anterior la notificación de casos no evidencio incremento 0%, en relación al promedio de los 7 últimos años incremento en 133.3 %. Tenemos acumulados **(38)** casos hasta la semana epidemiológica 17 que hace una incidencia de 0.4 casos x mil niños. Nos encontramos en **zona de alarma**.

Canal Endémico de SOB-ASMA < 5 AÑOS Red Arequipa Caylloma 2016- 2023*

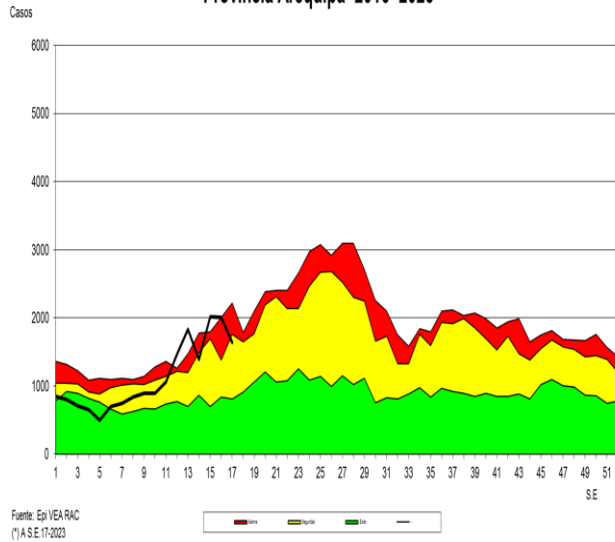


SOBA EN MENORES DE 5 AÑOS

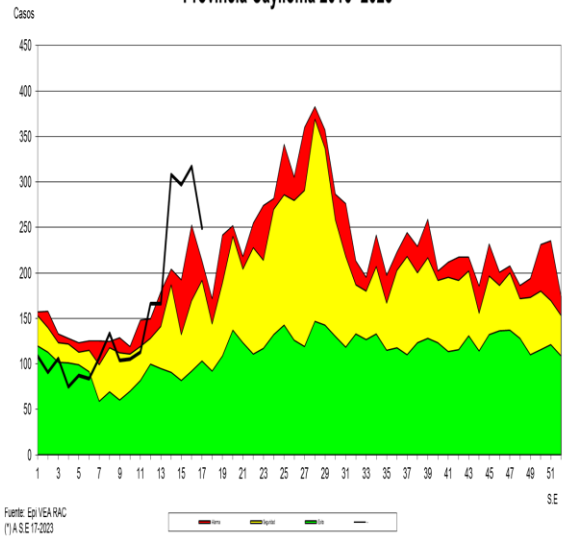
En la presente semana se notificaron **(53)** casos, en relación a la semana anterior incremento en la notificación de casos en 10.4%; teniendo un acumulado de **(312)** casos hasta la semana epidemiológica 16. La tasa de incidencia es de 3.2 casos por mil niños menores de 5 años. En relación al promedio de los últimos 7 años se observa 102.7 % de incremento de casos. Nos encontramos en **zona de alarma** según se observa en el canal endémico.

PERFIL EPIDEMIOLOGICO IRAS Y NEUMONIAS, POR PROVINCIAS, EN POBLACIÓN MENOR DE 5 AÑOS

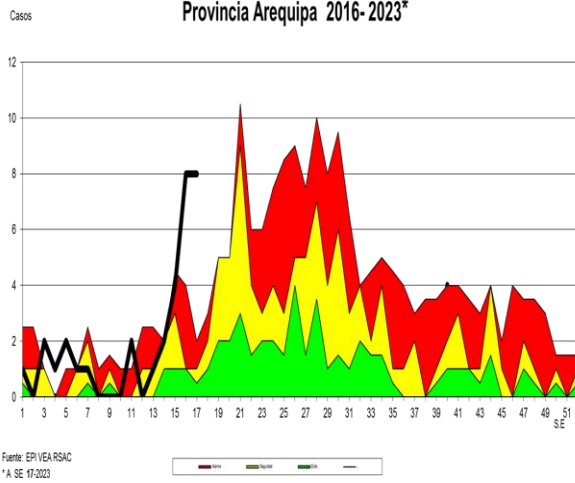
**Canal Endémico de IRAs < 5 Años
Provincia Arequipa 2016- 2023***



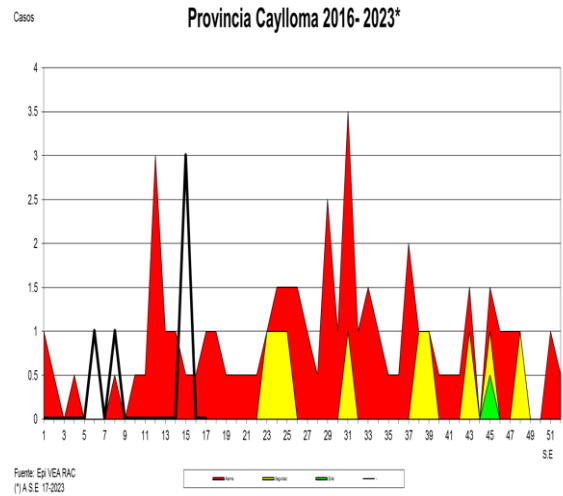
**Canal Endémico de IRAs < 5 Años
Provincia Caylloma 2016- 2023***



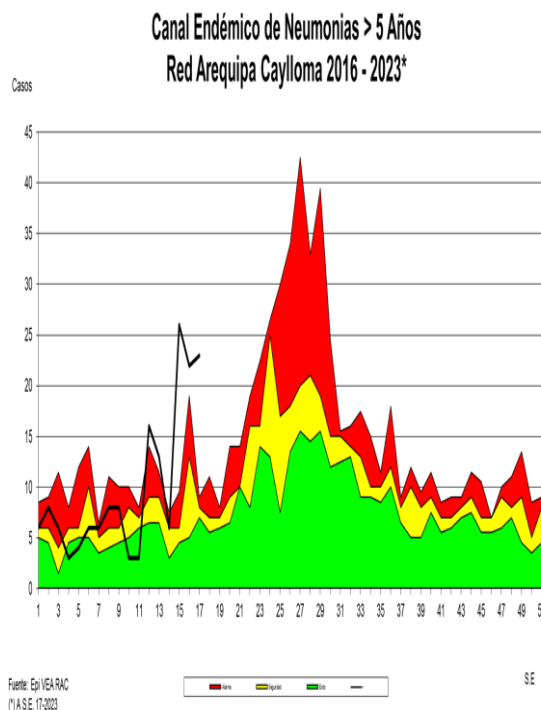
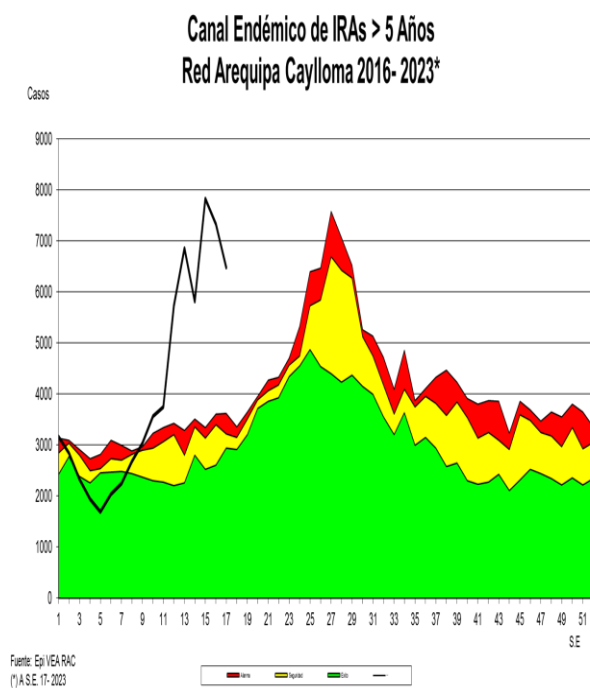
**Canal Endémico de Neumonias < 5 Años
Provincia Arequipa 2016- 2023***



**Canal Endémico de Neumonias < 5 Años
Provincia Caylloma 2016- 2023***



INFECCIÓN RESPIRATORIA AGUDA (I.R.A.) EN POBLACIÓN MAYOR DE 5 AÑOS



En la presente semana se notificaron **(7321)** casos de IRAs en mayores de 5 años, **se** observa disminución de casos en relación a la semana anterior en un 6.5 %. los distritos con mayor número de casos son: Cerro Colorado, Paucarpata y Cayma, teniendo una tasa de incidencia de 54.5 casos por mil mayores de cinco años con un total de **(62838)** casos acumulados hasta la semana epidemiológica 16; se observa incremento de casos **225.5 %** con respecto al promedio de los 7 últimos años. Nos encontramos en **zona de alarma** en el canal endémico.

NEUMONIA EN POBLACIÓN MAYOR DE 5 AÑOS

En la presente semana se notificaron **(22)** casos disminuyendo la notificación del número de casos en 15.4% en relación a la anterior semana. Comparando la semana actual con el promedio de siete años anteriores se observa 77 % de incremento. Los casos acumulados **(144)** hasta la semana 16 que hacen una tasa de incidencia de **0.12** por mil mayores de 5 años. Nos encontramos en **zona de alarma**.

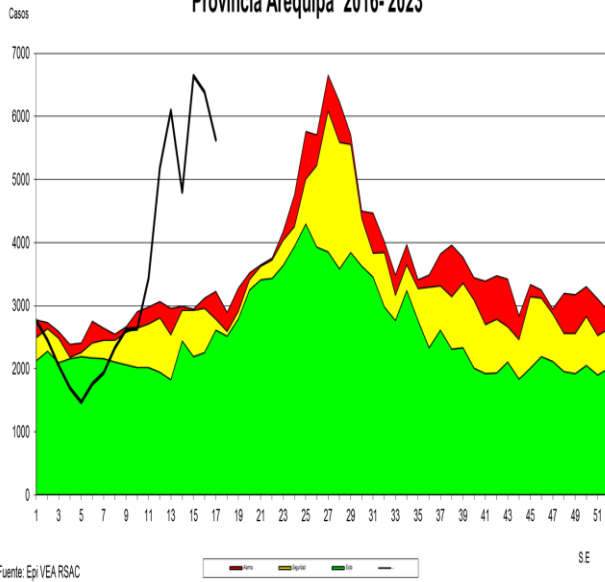
Recomendaciones:

Debido al incremento de casos se recomienda realizar promoción de la salud en medidas y cuidados en procesos respiratorios para prevención de complicaciones como la neumonía tanto en niños como en adultos mayores por ser los grupos de mayor riesgo.

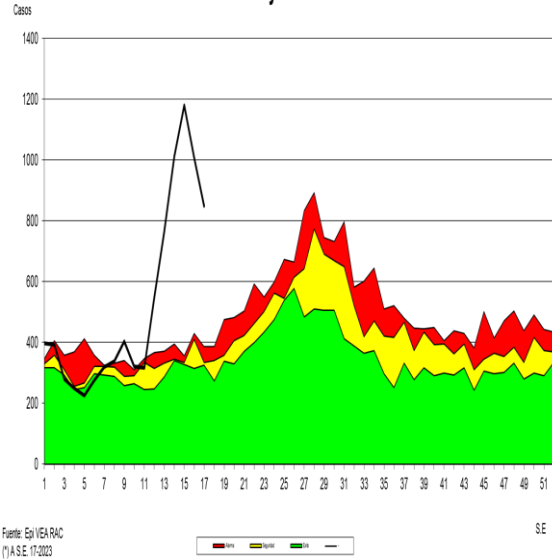
Debemos continuar realizando investigación epidemiológica de pacientes respiratorios para **diagnostico diferenciado** con **COVID 19, Influenza** u otros virus respiratorios teniendo en cuenta la alerta epidemiológica N° 28-2022 y la alerta epidemiológica 02-2023 de Influenza aviar e implementar las recomendaciones respectivas y por encontrarnos en zona de alarma en canal endémico.

PERFIL EPIDEMIOLOGICO IRAS Y NEUMONIAS, POR PROVINCIAS, EN POBLACIÓN MAYOR DE 5 AÑOS.

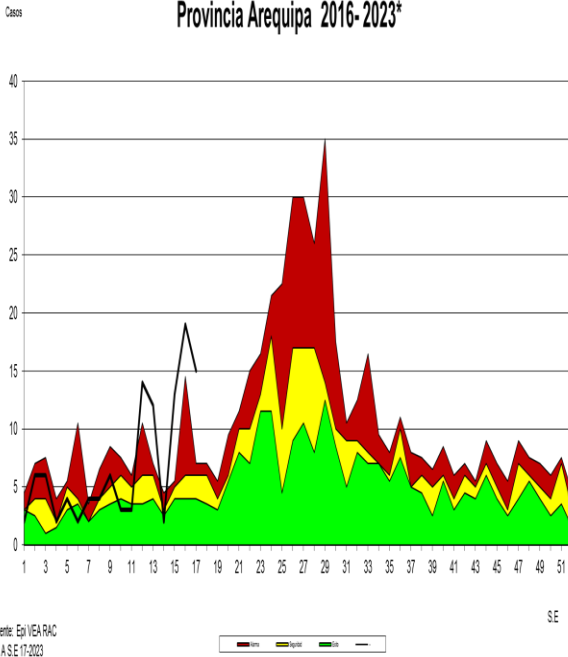
**Canal Endémico de IRAs > 5 Años
Provincia Arequipa 2016- 2023***



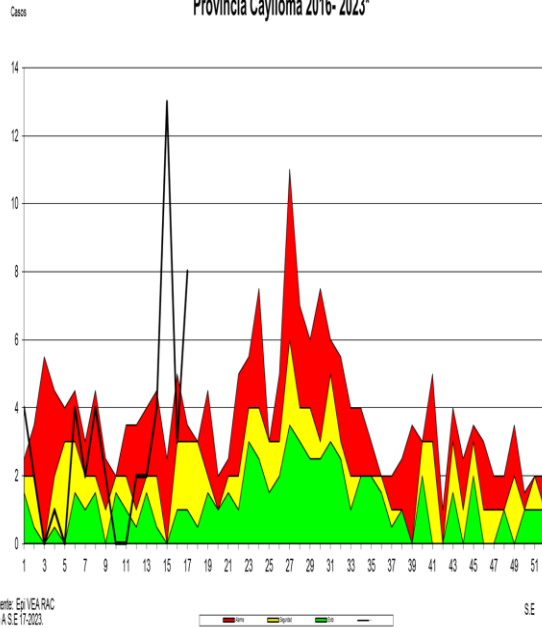
**Canal Endémico de IRAs > 5 Años
Provincia Caylloma 2016- 2023***



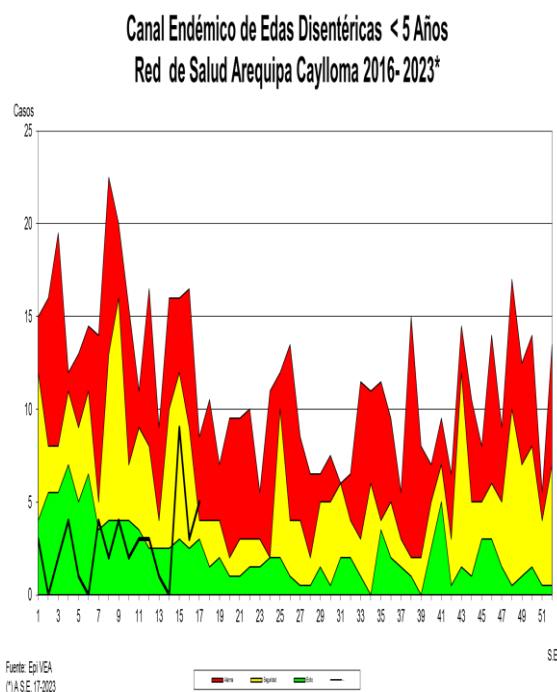
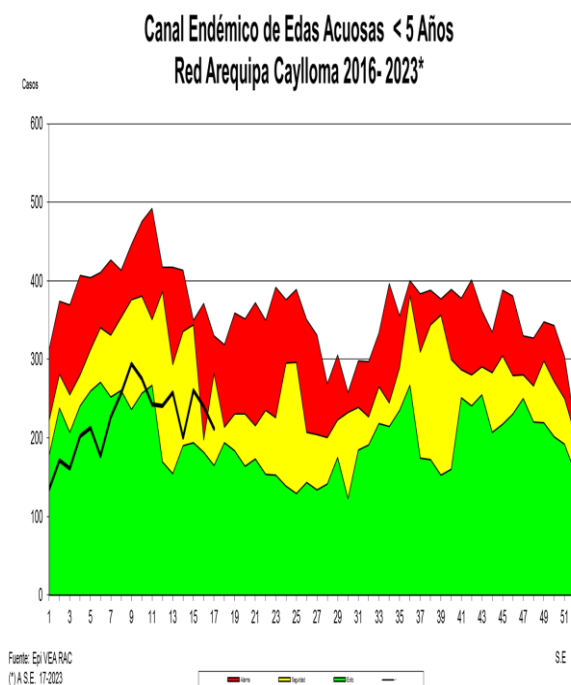
**Canal Endémico de Neumonias > 5 Años
Provincia Arequipa 2016- 2023***



**Canal Endémico de Neumonias > 5 Años
Provincia Caylloma 2016- 2023***



2. ENFERMEDAD DIARREICA AGUDA (E.D.A.) ACUOSA EN POBLACIÓN MENOR DE 5 AÑOS



En la presente semana se notificaron **(212)** casos teniendo disminución del 11.6 % en relación a la semana anterior, los distritos que mayor cantidad de casos notificaron Paucarpata, Hunter y Socabaya. La Tasa de incidencia es de 38.5 por 1000 menores de cinco años, con **(3769)** casos notificados hasta la semana epidemiológica 17. La presente semana en relación con el promedio semanal de los últimos siete años muestra disminución de casos 20.8%. Nos encontramos en **zona de seguridad**.

ENFERMEDAD DIARREICA AGUDA DISENTERICA EN POBLACION MENOR DE 5 AÑOS

En la presente semana se notificó **(05)** casos teniendo incremento del 66.6% en referencia a la semana anterior. Se tiene una incidencia de 0.5 por mil niños menores de 5 años Teniendo un acumulado de **(46)** casos notificados hasta la semana 17. Con respecto al promedio de los siete años anteriores se observa disminución de casos 12.5 %. Nos encontramos en zona de **seguridad**.

Recomendaciones

Monitoreo y control de agua de consumo humano de los puntos establecidos para asegurar la calidad de agua sobre todo en los distritos de mayor incidencia de EDAs.

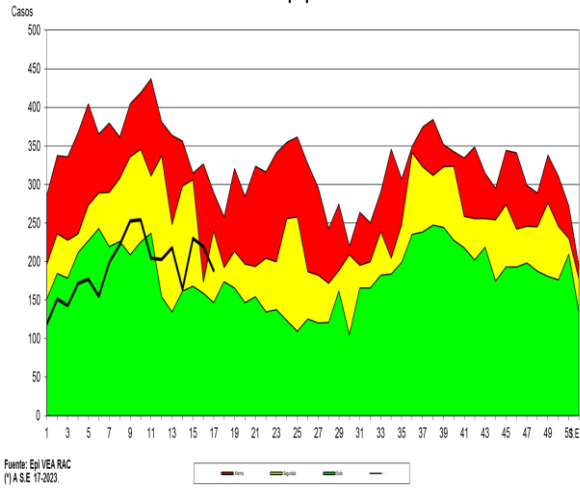
Actividades preventivo promocional en los distritos de mayor incidencia.

Ejecutar actividades según planes de trabajo por temporada

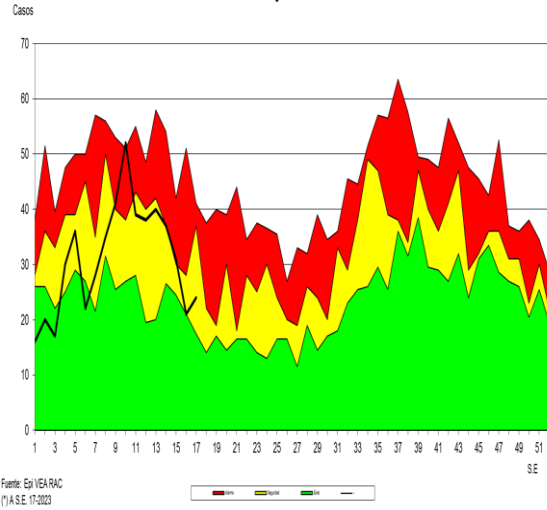
Búsqueda de brotes por ETAS en caso de presentar casos elevados según perfil epidemiológico.

PERFIL EPIDEMIOLOGICO EDAS ACUOSAS, POR PROVINCIAS, EN POBLACIÓN MENOR Y MAYOR DE 5 AÑOS

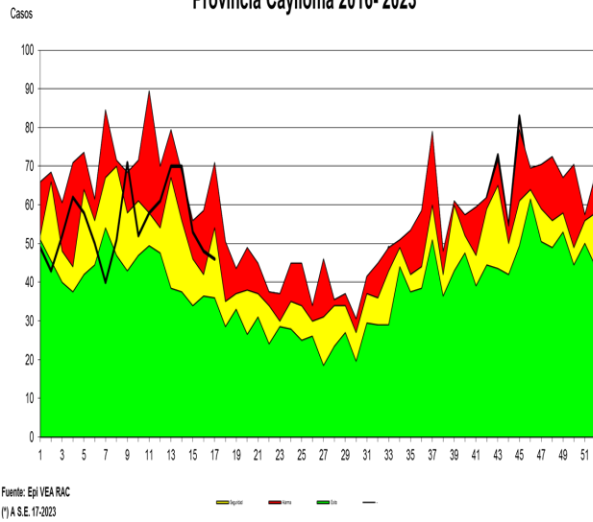
**Canal Endémico de Edas Acuosas < 5 Años
Provincia Arequipa 2016- 2023***



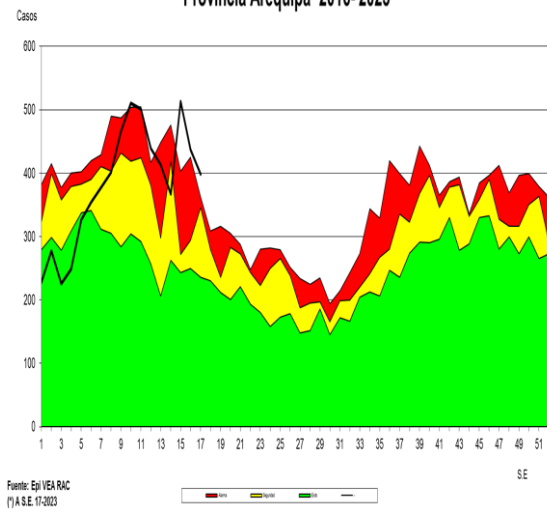
**Canal Endémico de Edas Acuosas < 5 Años
Provincia Caylloma 2016- 2023***



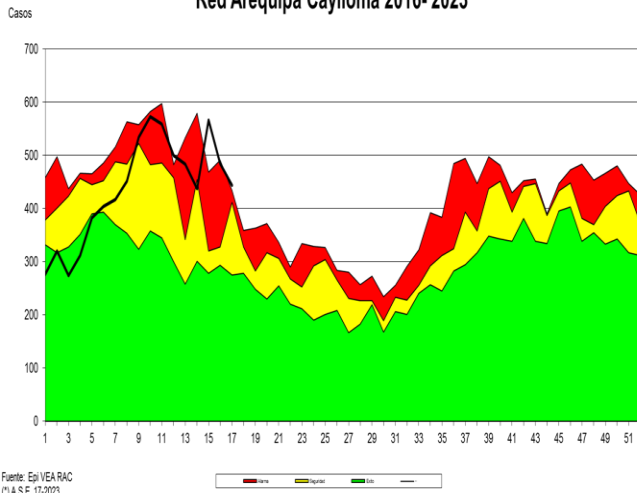
**Canal Endémico de Edas Mayores de 5 Años
Provincia Caylloma 2016- 2023***



**Canal Endémico de Edas Mayores de 5 Años
Provincia Arequipa 2016- 2023***



Canal Endémico de Edas Mayores de 5 Años Red Arequipa Caylloma 2016- 2023*

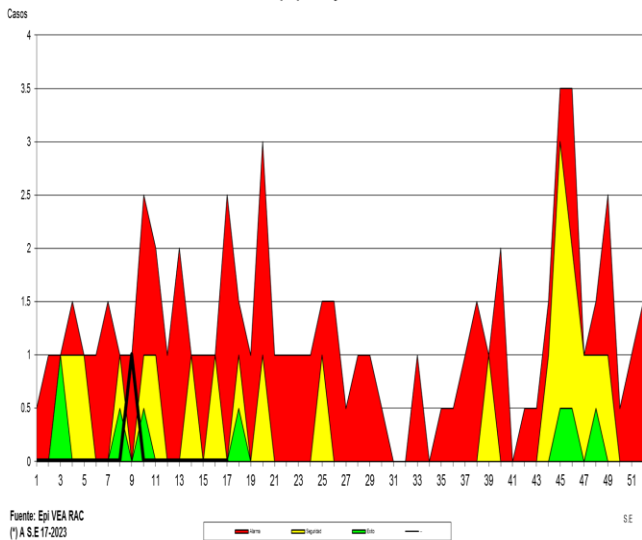


Fuente: Epi VEA RAC
(*) A.S.E. 17-2023

ENFERMEDAD DIARREICA (EDA.) ACUOSA Y DISENTERICA EN POBLACIÓN > DE 5 AÑOS

Se notificaron **(444)** casos se observa disminución de casos en relación a la semana anterior en un 8.5%. Los distritos con mayor número de casos en la presente S.E. fueron: Paucarpata, Cerro Colorado y Hunter. Comparando la semana actual con el promedio semanal de 7 años anteriores, se observa incremento de casos 24.9 %. Con una tasa de incidencia de 6 por mil mayores de cinco años, con **(6972)** casos acumulados hasta la semana epidemiológica 17. Encontrándonos en **zona de alarma** según el canal endémico.

Canal Endémico notificación de casos sospechosos de Sarampión-Rubéola Red Arequipa Caylloma 2016 - 2023*



Fuente: Epi VEA RAC
(*) A.S.E. 17-2023

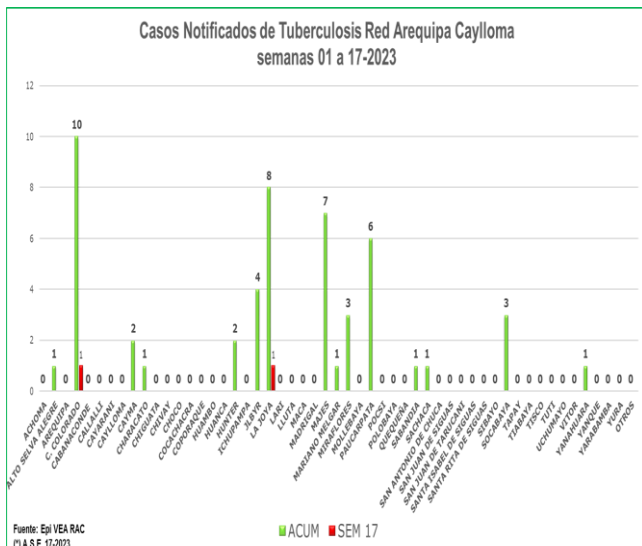
3. VIGILANCIA DE SARAMPIÓN RUBEOLA

En la presente semana se notificaron **(00)** casos sospechosos de Sarampión. Total **(01)** casos sospechosos Sarampión-Rubéola notificados hasta la semana epidemiológica 17.

Recomendación

Búsqueda activa de casos por diagnostico diferencial.

Casos Notificados de Tuberculosis Red Arequipa Caylloma semanas 01 a 17-2023



Fuente: Epi VEA RAC
(*) A.S.E. 17-2023

4. VIGILANCIA EPIDEMIOLOGICA DE TRASMISIBLES

TUBERCULOSIS

En la semana se tienen notificados **(02)** casos de tuberculosis. Se tiene un acumulado de **(51)** casos hasta la semana epidemiológica 17, siendo Majes y la Joya los que mayor cantidad de casos ha reportado.

Recomendaciones

Realizar identificación temprana de casos a través de la búsqueda activa de casos en atenciones.
Promoción de la salud en medidas preventivas.



CASOS NOTIFICADOS COVID-19 POR DISTRITOS – RED AREQUIPA CAYLLOMA

S.E. 01 – S.E. 17-2023



DISTRITO / S.E.	1	2	3	4	5	6	7	8	9	10	11	12	13	14	15	16	17	Total
JACOBO HUNTER	71	39	32	11	10	3	2	3	1	7		6	4	1	1			191
MARIANO MELGAR	27	19	11	10	4	1	3	4	2	2	2	1	2		1	1		90
CAYMA	35	23	7	1	3	3	3	2	1	3	2					1		84
PAUCARPATA	41	13	10	3	2	1			2						1		1	74
MIRAFLORES	26	19	8	6	2	1	1		1	1			2		1			68
CERRO COLORADO	16	12	2	4	3	2	1	4	4					1		2		51
LA JOYA	21	6	7	1	4	2							2					43
JOSE LUIS BUSTAMANTE	10	9	1	2	1	1	4	1		2	1	1			1		1	35
YANAHUARA	11	10	4				1	2					2	1		1	1	33
AREQUIPA	14	4	2			2	2					1	2	1		1		29
ALTO SELVA ALEGRE	1	7	5	1	1				3	1	1	2	2			2		26
MAJES	12	7		1	1													21
SACHACA	4	6	1			1	1	2	1	1				1			1	19
TIABAYA	3	3	5	1														12
CAYLLOMA	8	1			1				1									11
YURA	8		1		1													10
CHIGUATA	5	4																9
CHIVAY	1	4	1	2														8
SAN JUAN DE TARUCAN	3	1		1		1												6
SANTA RITA DE SIHUAS	3	2	1															6
CHARACATO	1	2	1															4
COCACACRA		2	1															3
SIBAYO					2		1											3
TUTI								1	1							1		3
UCHUMAYO	1		2															3
CALLALLI	1					1												2
SABANDIA		2																2
VITOR	2																	2
YANQUE	1								1									2
ACHOMA	1																	1
ACORA								1										1
CAYARANI	1																	1
MOLLEBAYA				1														1
QUEQUEÑA		1																1
SOCABAYA										1								1
YARABAMBA												1						1
OTROS	1	2	1			2								1				7
Total general	329	198	103	45	35	21	19	20	18	18	6	12	17	5	5	9	4	864

*Al 29 de ABRIL del 2023, a las 00:00 Horas

Fuente: NOTI COVID- CDC.

Elaborado por: Oficina de Epidemiología de la R.S.A.C.

En la semana 17 se notificaron **(04)** casos en relación a la semana anterior (9) casos, se observa que hay incremento en la notificación de casos. En los establecimientos de la Red de Salud Arequipa- Caylloma se tiene un acumulado de **(864)** casos de la S.E. 01 a la 17. El distrito de Hunter es el que mayor cantidad de casos ha presentado **(191)** casos, luego Mariano Melgar con **(90)** casos esto en la provincia de Arequipa y en Caylloma se tiene Majes con **(21)** casos y Caylloma con **(10)** casos no incrementaron La Notificación en los distritos de Caylloma.



CASOS NOTIFICADOS COVID-19 POR MICRO REDES – RED AREQUIPA-CAYLLOMA S.E. 01 – S.E. 17-2023



MRED /S.E.	1	2	3	4	5	6	7	8	9	10	11	12	13	14	15	16	17	Total
C.S. HUNTER	72	41	33	11	11	5	3	3	1	7		6	4	1	1			199
C.S. YANAHUARA	33	23	9	3	1	3	3	5	1		1	1	6	2	1	4	2	98
C.S. EDIF. MISTI	25	19	7	7	2	1	1		1	1					1			65
C.S. MNO. MELGAR	19	12	7	6	1	1	2	2	2	3	2	2	3	1		1		64
C.S. LA JOYA	20	7	7	1	4	2				1			2					44
C.S. BS.AS. CAYMA	16	14	1		2	3	2	2		3								43
C.S. FCO. BOLOGNE	20	9	5	1		2			1		1		1					40
C.S. G.S. MARTIN	11	9	6	4	3	1	1	3										38
C.S. A. PAUCARPAT	16	12	3	1	1			1	1									35
C.S. ZAMACOLA	10	8		2	3		1		4					1			1	30
C.S. 15 DE AGOSTO	15	3	2	2					1	1								24
C.S. A.S. ALEGRE		7	3	1	1				3	1	1	2	1				2	22
C.S. EL PEDREGAL	12	7		1	1													21
C.S. V. RAUL H.	3	5	1		1	1	4	1		1	1	1			1		1	21
C.S. C. BLANCA	9	1	5												1		1	17
C.S. CAYLLOMA	12	1			1		1		1									16
C.S. CHIGUATA	8	4	1	1		1												15
C.S. TIABAYA	4	3	7	1														15
C.S. CALLALLI	2				2	1	1	1	2							1		10
C.S. CHIVAY	2	4	1	2														9
C.S. VITOR	5	2	1															8
C.S. C. DE DIOS	5		1		1													7
C.S. CHARACATO	1	4	1	1														7
C.S. SAN ISIDRO	3	2	2															7
C.S. MCAL. CASTIL	2	1						1										4
C.S. C. COLORADO	3																	3
PRIV_AQP_CAYLLO								1										1
Total general	329	198	103	45	35	21	19	20	18	18	6	12	17	5	5	9	4	864

*Al 29 de ABRIL del 2023, a las 00:00 Horas

Fuente: NOTI COVID CDC.

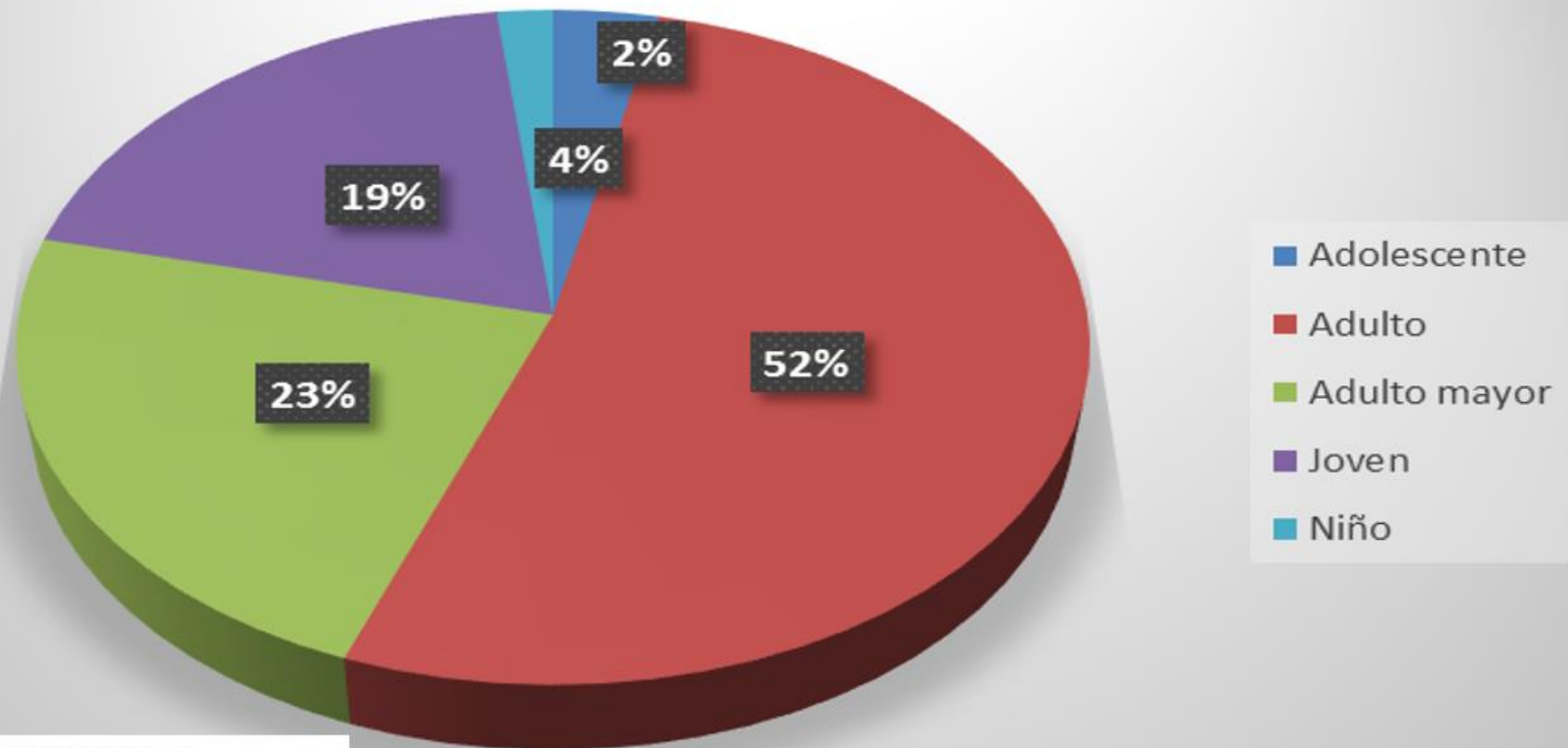
Elaborado por: Oficina de Epidemiología de la R.S.A.C.

El mayor porcentaje de casos notificados son de la Microred de salud Hunter **23.0%**, Yanahuara **10.8%** y Edificadores Misti **7.3%**.

Las microredes de Caylloma: teniendo el Pedregal 2.5 % de casos notificados del total de la Red.

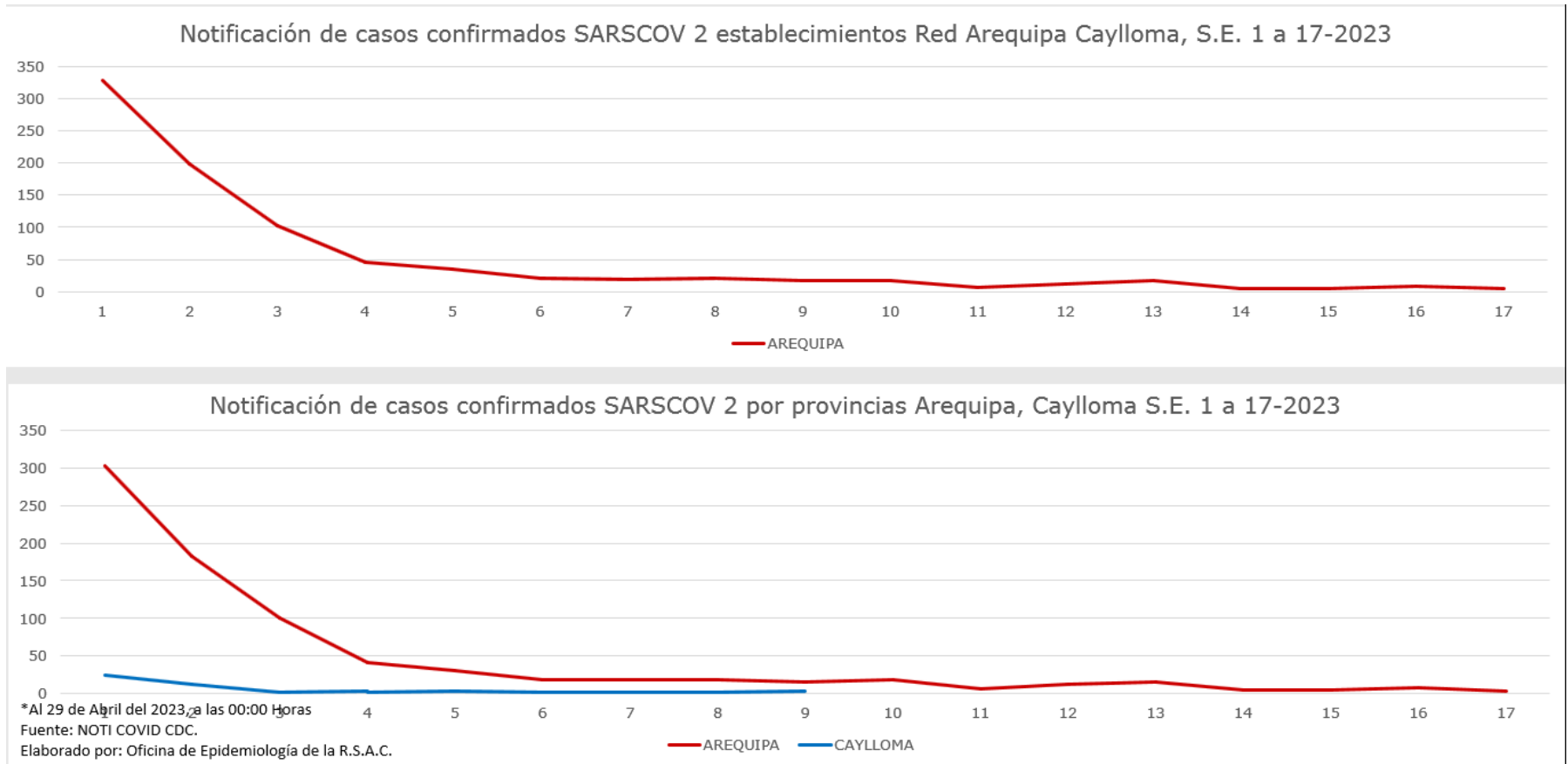


Casos SARS-COV2 notificados por ciclo de vida. Red Arequipa Caylloma S.E. 1-17-2023



*Al 29 de Abril del 2023, a las 00:00 Horas
Fuente: NOTI COVID CDC.
Elaborado por: Oficina de Epidemiología de la R.S.A.C.

Los casos notificados son en mayor porcentaje en el Adulto ((52.%) y Adulto mayor (23%) hasta la semana 16 del presente.



Se observa el comportamiento en las 17 primeras semanas del 2023 de SARSCOV 2 la misma que a sido a disminuir en las últimas semanas

RECOMENDACIONES.-

Continuar con la implementación de las recomendaciones de las alertas epidemiológicas:

AE 27 CASO DE SARAMPIÓN EN ECUADOR vigilancia e identificación de casos sospechosos de sarampión. Se deben mantener alertas los servicios en la identificación de sospechosos de sarampión rubeola para el descarte respectivo por el riesgo teniendo en cuenta los diagnósticos diferenciales.

AE 28 EPIZOOTIA DE INFLUENZA AVIAR, TIPO A, SUBTIPO H5 EN AVES SILVESTRES EN EL LITORAL DEL PAIS realizar vigilancia de procesos respiratorios provenientes de zonas costeras para descarte de influenza

AE 02-2023 SEGUIMIENTO DE LA EPIZOOTIA DE INFLUENZA AVIAR, TIPO A, SUBTIPO H5 EN AVES SILVESTRES Y AVES DE TRASPATIO EN EL PAÍS.

Realizar control de foco en las Microredes que se detecten casos de sospechosos de rabia canina con el fin de intervenciones oportunas.

Realizar las actividades pertinentes para la detección de zonas con rabia canina para las intervenciones oportunas por el riesgo de Rabia Humana.

Coordinación con clínicas veterinarias para detección, notificación oportuna de rabia canina para control de foco inmediato.

Continuar con las actividades de identificación y notificación de los diferentes eventos de salud pública que se encuentra en vigilancia.

Se recomienda la actualización del **noticovid así como de las otras notificaciones**, para brindar información real de casos notificados e investigados.

Los IPRESS deberán tener en cuenta el análisis de la información epidemiológica para las intervenciones respectivas.

Se recomienda a los jefes de los establecimientos socializar e implementar recomendaciones de todas las alertas.

Frente al fenómeno natural que se viene presentando en el norte del país el CDC sacó la alerta epidemiológica:

AE 06-2023 Alertar a todos los servicios de salud del país ante la presencia de un caso de poliomielitis aguda en Loreto, con la finalidad de fortalecer la vigilancia epidemiológica e intensificar la búsqueda activa de casos, así como implementar medidas de prevención y control para mitigar el impacto de daño a la salud pública del país.

AE 08-2023 sobre actualización **DE LA EPIZOOTIA DE INFLUENZA AVIAR, TIPO A, SUBTIPO H5 EN AVES SILVESTRES, AVES DE TRASPATIO Y MAMÍFEROS SILVESTRES EN EL PAÍS.**

AE 10-2023 Alertar al personal de los establecimientos de salud a nivel nacional ante el incremento acelerado de casos de dengue en diferentes regiones del país; a fin de adoptar las medidas de prevención y respuesta integradas correspondientes. Difusión e implementación e identificación de casos importados

AE 11-2023 Alertar a los establecimientos de salud ante la presencia de un caso de poliovirus derivado de vacuna tipo 1 (PVDV1), con la finalidad de intensificar las actividades de la vigilancia epidemiológica de parálisis flácida aguda, así como la respuesta oportuna en todo el territorio nacional.

Difusión de alertas e implementación de recomendaciones

Continuar con las actividades de Promoción de la Salud para prevención de COVID 19 así como la vacunación de prioridad a los grupos vulnerables o de riesgo.

Realizar vigilancia de virus gripal u otros virus respiratorios para descarte de influenza o COVID 19 de acuerdo a lo observado en el canal endemico tanto de niños como adultos teniendo en cuenta que la tendencia de las IRAs es de incremento en la semana 16.

Socializar e implementar las recomendaciones de alertas epidemiológicas dadas por el CDC-MINSA.